



# Munhälsa och orofacial funktion hos personer med Optikushypoplasi

## Rapport från observationsschema

Rapport baserad på data hämtade ur Mun-H-Centers faktabas om munhälsa och orofacial funktion hos personer med ovanliga diagnoser, MHC-basen. Insamling av data har skett via tandläkare och logoped genom ifyllande av orofacialt observationsschema. Kartläggningen omfattar 10 observationsschema.

**Synonymer:** Optisk nerv-hypoplasi. ONH-syndromet. ONH.

**Beräknad förekomst:** 17:100 000 barn under 18 år.

**Orsak:** Okänd, men sannolikt finns flera samverkande faktorer. Orsaken kan vara en underliggande genetisk känslighet hos fostret i kombination med tidig kärlskada under fosterutvecklingen som drabbar hjärnans medellinjestrukturer och området för hypofysen, hypothalamus och synnervskorsningen.

**Allmänna symtom:** Optikushypoplasi är en medfödd missbildning som innebär att synnerven är tunn och underutvecklad. Synnedläggningen varierar från lindrig till svår, på ena eller båda ögonen. Optikushypoplasi kan förekomma isolerat eller vara en del av ett sjukdomstillstånd med olika typer av hormonella, neurologiska och kognitiva avvikelser eller beteendestörningar. Hormonella brister förekommer hos fler än hälften av dem som har optikushypoplasi, utvecklingsstörning är vanligt och en del har epilepsi. Grov- och finmotorisk utveckling är ofta påverkad. Andra symtom som kan förekomma är låg muskelspänning (hypotonus) och halvsidig förlamning. Variationerna av de neurologiska funktionsnedläggningarna är stora. Personer med hormonella avvikelser kan behöva hormonersättningar. Det är viktigt med en tidig diagnos för att undvika att de hormonella avvikelserna orsakar stora skador. Risken för hormonella störningar verkar vara större vid dubbelsidig optikushypoplasi och/eller om det finns förändringar i hjärnan. Den sammantagna svårighetsgraden av funktionsnedläggningarna varierar från person till person. Kombinationen av synnedläggning och hormonella och neurologiska avvikelser har ofta kallats septo-optisk dysplasi (SOD) men detta begrepp används allt mer sällan.

**Orofaciala/Odontologiska symtom:** Vid neurologisk funktionsnedläggning kan munmotoriken och talutvecklingen vara påverkad. Ättsvårigheter är vanligt förekommande.

### Orofacial/Odontologisk behandling:

- Vid problem att klara tandbehandling och tandborstning är det motiverat med förstärkt förebyggande tandvård.
- Tand- och bettutveckling ska följas. Vid avvikelser ska ortodontist konsulteras på tidigt stadium för planering av eventuell bettkorrigerande behandling.
- Munmotorisk träning och stimulering kan vara aktuellt vid ättsvårigheter, talsvårigheter och dregling.
- Tal- och språksvårigheter behandlas av logoped.

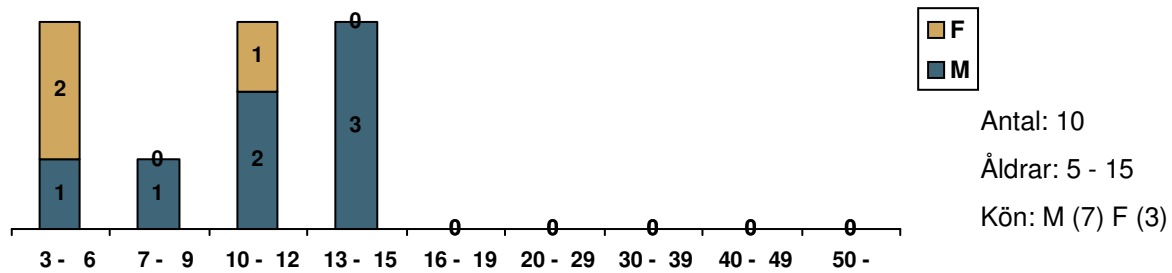
### Källor:

Socialstyrelsens kunskapsdatabas om ovanliga diagnoser.

MHC-basen – Mun-H-Centers databas om munhälsa och orofacial funktion vid sällsynta diagnoser.

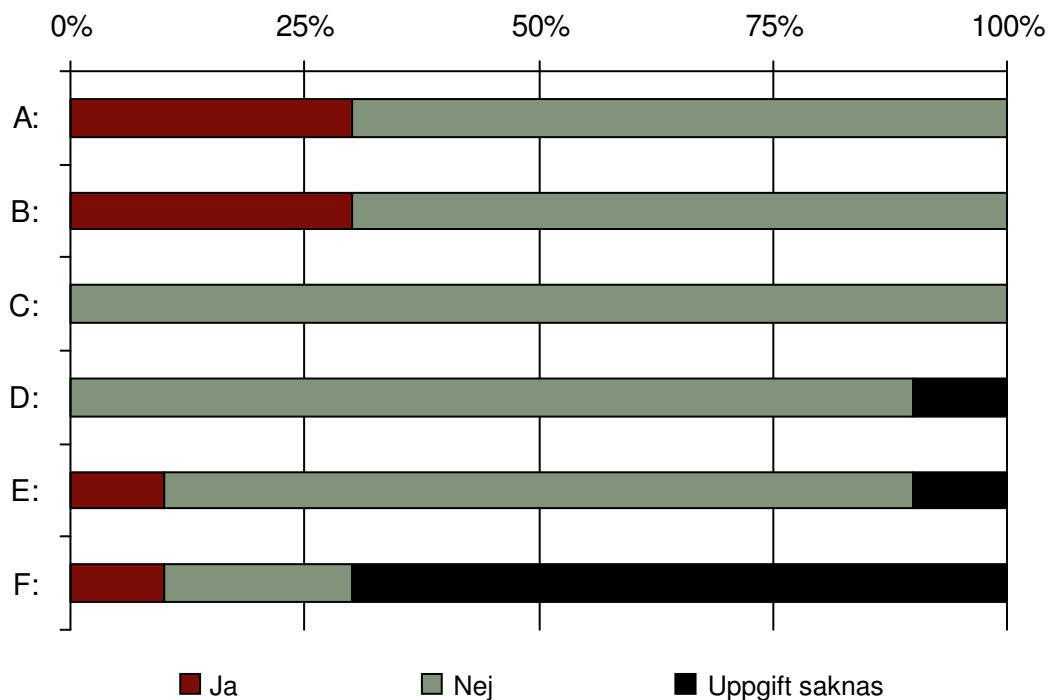
Ågrenskas Dokumentation.

## Åldersfördelning



## Sammanfattning

	Ja	Nej	Uppgift saknas	N
A: Svårförståeligt tal/saknar tal	3	7	0	10
B: Ät- och dricksvarigheter <sup>1</sup>	3	7	0	10
C: Riklig dregling <sup>1</sup>	0	10	0	10
D: Andningsunderstöd <sup>1 2</sup>	0	9	1	10
E: Tandgnissling/pressning varje dag <sup>1 2</sup>	1	8	1	10
F: Uttalade bettavvikelser <sup>2</sup>	1	2	7	10



Viss försiktighet bör iaktas vid tolkning av diagrammet eftersom antal individer är färre än 100.

1: Inrapporterat via frågeformulär

2: Uppgiften införd i version 2 (2008) av observationsschemat.

## Munhälsa

### Munhälsoindex<sup>1</sup>

		0	1	2	3	4	5	6	Uppgift saknas	N
TI	Tandsten	4	1	0	0	0	0	0	5	10
GI	Gingivit	3	1	0	0	1	0	0	5	10
PI	Plack	3	0	0	0	0	1	0	6	10
SI	Slitage	3	1	0	0				6	10

TI: Tandstensindex baserat på förekomsten av tandsten på utsidan (buccalt) vid 6 indikator-tänder. 0 anger total avsaknad av tandsten, 6 anger tandsten vid samtliga indikator-tänder.

GI: Gingivitindex (tandköttinflammation) baserat på förekomsten av blödning vid sondering på utsidan (buccalt) vid 6 indikator-tänder. 0 anger ingen blödning, 6 anger blödning vid samtliga indikator-tänder.

PI: Plackindex baserat på förekomsten av synligt plack på utsidan (buccalt) vid 6 indikator-tänder. 0 anger total avsaknad av plack, 6 anger plack vid samtliga indikator-tänder.

SI: Slitageindex, sammanvägning av tandslitage i 6 olika segment i bettet. Bedöms enbart i permanenta bettet, ej i mjölk-tänder. En sammanvägning baserad på den bedömning som finns i flest segment.

0: inget tandslitage eller försumbar nötning av emaljen i något av segmenten

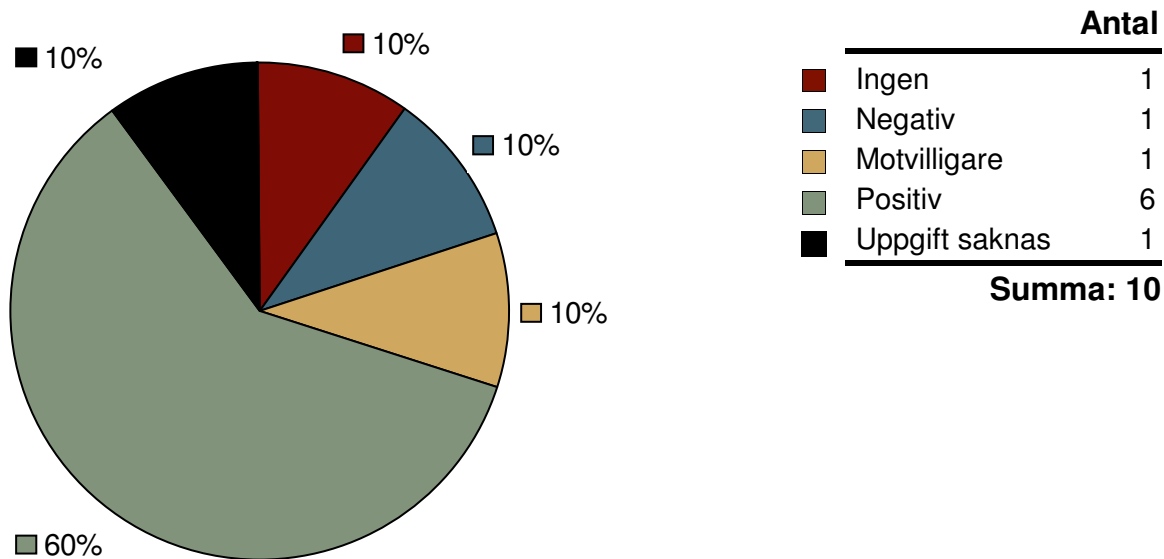
1: tydligt slitage av emaljen, eventuellt in till dentin på enstaka ställen.

2: slitage av dentinen upp till 1/3 av kronans höjd.

3: Slitage av dentinet mer än 1/3 av kronans höjd. Om 3 förekommer i något segment anges 3 som SI.

<sup>1</sup>: Munhälsoindex infördes i den nya versionen av observationsschemat (2008).

## Accept vid tandundersökning



## Karies

	3-6 år	7-12 år	13-19 år	Vuxna
<b>deft<sup>1</sup></b>				
Undersökta	1	2		
Antal med deft=0	1	2		
Medelvärde	0,0	0,0		
Standardavvikelse	0,0	0,0		
Uppgift saknas	2	2		
<b>DMFT<sup>2</sup></b>				
Undersökta		2	1	0
Antal med DMFT=0		2	1	
Standardavvikelse		0,0	0,0	
Medelvärde		0,0	0,0	
Uppgift saknas		2	2	

1: Antal mjölkttänder med karies eller fyllning

2: Antal permanenta tänder med karies eller fyllning

## Bettförhållanden

	<b>Antal</b>
Neutralbett	5
Postnormal	3
Prenormal	0
Uppgift saknas	2
<b>Summa: 10</b>	

## Maximal gapning

Barn yngre än 10 år

	<b>Antal</b>
- 20	0
21 - 30	0
31 - 40	2
41 - 50	1
51 -	0
Uppgift saknas	1
<b>Summa: 4</b>	

Barn från 10 år och vuxna

	<b>Antal</b>
- 20	0
21 - 30	0
31 - 40	1
41 - 50	1
51 -	3
Uppgift saknas	1
<b>Summa: 6</b>	

## Profil<sup>1</sup>

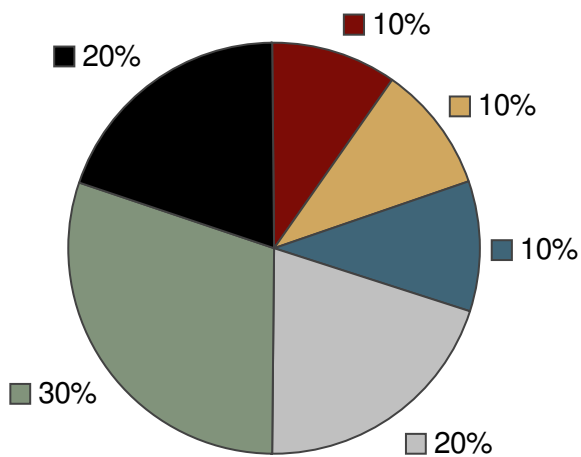
	<b>Antal</b>
Normal	5
Konvex	0
Konkav	0
Uppgift saknas	5
<b>Summa: 10</b>	

## Mandibelns lutning<sup>1</sup>

	<b>Antal</b>
Normal	4
Ökad	1
Minskad	0
Uppgift saknas	5
<b>Summa: 10</b>	

1: Uppgiften införd i version 2 (2008) av observationsschemat.

## Talsvårigheter



	<b>Antal</b>
<span style="color: red;">■</span> Saknar tal	1
<span style="color: gold;">■</span> Mycket svårförståeligt tal	1
<span style="color: blue;">■</span> Svårförståeligt tal	1
<span style="color: lightgrey;">■</span> Något otydligt tal	2
<span style="color: green;">■</span> Inga svårigheter	3
<span style="color: black;">■</span> Uppgift saknas	2
<b>Summa: 10</b>	

Kliniska variabler	Antal Ja-svar			
	Totalt N=10 (%)	Pojkar/Män N=7 (%)	Flickor/Kvinnor N=3 (%)	Uppgift saknas
Låg tonus i läpparna	7 (70)	4 (57)	3 (100)	0
Öppen mun i vila	6 (60)	3 (43)	3 (100)	0
Öppet bett	5 (50)	5 (71)	0 (0)	0
Glesställning	4 (40)	3 (43)	1 (33)	0
Hypersensibilitet intraoralt	3 (33)	2 (33)	1 (33)	1